

图 32 角斑后丽盲蝽 *Apolygus concinnus* (Wang et Zheng)

a. 阳茎端 (vesica); b~c. 左阳基侧突 (left paramere); d~e. 右阳基侧突 (right paramere);
f. 环骨片 (ring sclerite); g. 交配囊后壁 (posterior wall of bursa copulatrix)。

胸下橙黄，中胸腹板和中、后胸侧板黑色。腹下橙红，中央有黑斑，两侧和生殖节红色。足黄褐色，后足股节端部有两个红褐色环；胫节刺粗壮，黑色，刺基部有黑色点斑。第Ⅲ跗分节黑褐色。

左阳基侧突感觉叶发达，强烈凸起；右阳基侧突端部较长，约为阳基侧突体长度的1/3。阳茎端翼骨片较小，针突细短，略比翼骨片长。

环骨片非常大，其长度超过交配囊后壁沿中突中心的横径，其宽度约等于该横径的1/2。交配囊后壁的支间叶长。较细，略弯曲；侧叶狭窄，内缘向里凹陷；背结构梯形；中突大，梨形。

量度 (mm): 体长 4.3~4.9, 体宽 2.05~2.3。头长 0.35~0.45, 头宽 1.0~1.1, 头顶宽 (♂) 0.38~0.40, (♀) 0.40~0.45。触角各节长 0.55~0.58:1.45~1.50:0.90~0.95:0.60~0.65。前胸背板长 0.83, 后缘宽 1.70~1.90。革片长 1.8~2.1, 楔片长 0.75。

模式标本: 正模♂, 福建崇安武夷, 1965.VI.19, 王良臣采 (存 NKU) (已检查)。

观察标本: 1♂ (正模), 福建崇安武夷, 1965.VI.19, 王良臣采; 1♀ (配模), 福建崇安三港, 1965.VI.23, 王良臣采; 2♂♂ (副模, 下同), 福建崇安武夷, 1965.VI.19, 刘胜利采; 2♀♀, 同前, 王良臣采; 7♂♂6♀♀, 福建崇安三港, 1965.VI.23, 王良臣采。

分布：福建、四川。

(60) 弯胫后丽盲蝽 *Apolygus curvipes* (Zheng et Wang, 1983) (图 33)

Lygus (*Apolygus*) *curvipes* Zheng et Wang, 1983a: 50, 58.

Lygocoris curvipes (Zheng et Wang): Schuh, 1995: 796.

Lygocoris (*Apolygus*) *curvipes* (Zheng et Wang): Zheng, 1995: 463; Lu & Zheng, 1996: 136.

Apolygus curvipes (Zheng et Wang): Kerzhner & Josifov, 1999: 63.

体椭圆形。黄褐与黑褐二色，有光泽。

头垂直，淡红褐色，带橙色色泽。唇基最末端与两侧缘的前半黑色，上唇黑色；下颚片外缘很宽圆地微折弯，整体略斜行；头顶与复眼的宽度比为 1.2:1，头顶中纵沟明显，沟的两侧区域无小凹窝，后缘嵴细，背面圆；额可见若干成对平行横纹痕迹。头侧面观头高:眼高=6:3.5。前面观眼前部分长略短于眼长之半。触角黄褐色，第I节末端、第II节基部 1/10 和端部 2/3 (雌虫为 1/2) 以及第III、IV节均为黑色，第III节基部一狭环黄色，第II节长度与前胸背板基部的宽度之比为 1:1.4。喙伸达后足基节末端。

前胸背板整体饱满拱隆，明显前下倾；前 1/3 淡红褐或淡橙褐色，其余淡黄褐色。领细，具淡色毛若干。胫略成倒“八”字形，斜列，略隆出，表面具细疏毛，二胫前半相连，均前伸达领；胫间区具浅皱、毛及刻点；盘域刻点明显，密度中等，均匀；毛半平伏，较短，色微深于盘域。背板后缘中段直；侧缘直，侧面观圆钝。

中胸盾片外露，橙红色。小盾片略拱隆，黑，末端同体色。爪片黑色，基部约 1/3 同体色。缘片后半、革片由外缘中点与内后端角间的连线以后的区域全黑。楔片基部内半(呈三角形)黑，末端较宽地黑色。爪片与革片毛较长密，平伏，似较柔细；刻点密，革片刻点较浅细，鲨鱼皮状。膜片褐色，基内角和内缘黑褐色。

腹面以及足的基节和股节杏黄至橙红色，胫节和跗节黄色，胫节弯曲，中、后足股节端部各有两个红褐色环；胫节刺黑色，基部有大黑点斑；第III跗分节黑色。

交配囊后壁背结构形似梯形，宽大，上侧角与侧叶外缘分离；支间叶直，较小；中突梨形。

量度 (mm): 体长 4.6, 体宽 2.3。头长 0.35, 头宽 1.1, 头顶宽 (♂) 0.38, (♀) 0.43。触角各节长 0.5:1.55:1.1:?. 前胸背板长 1.0, 后缘宽 2.0。革片长 2.1, 楔片长 1.0。

模式标本：正模♂，湖北房县桥上，1977.VI.17，郑乐怡采（存 NKU）（已检查）。

观察标本：1♂（正模），湖北房县桥上，1977.VI.17，郑乐怡采；1♀（配模），同正模；1♂（副模），同正模；1♂（副模），同正模，1977.VI.14，郑乐怡采；1♂（副模），湖北神农架松柏，1980.VII.3，郑乐怡采；2♀♀，湖北鹤峰分水岭，1400m，1989.VIII.1，杨龙龙采（IZAS）。

分布：湖北。

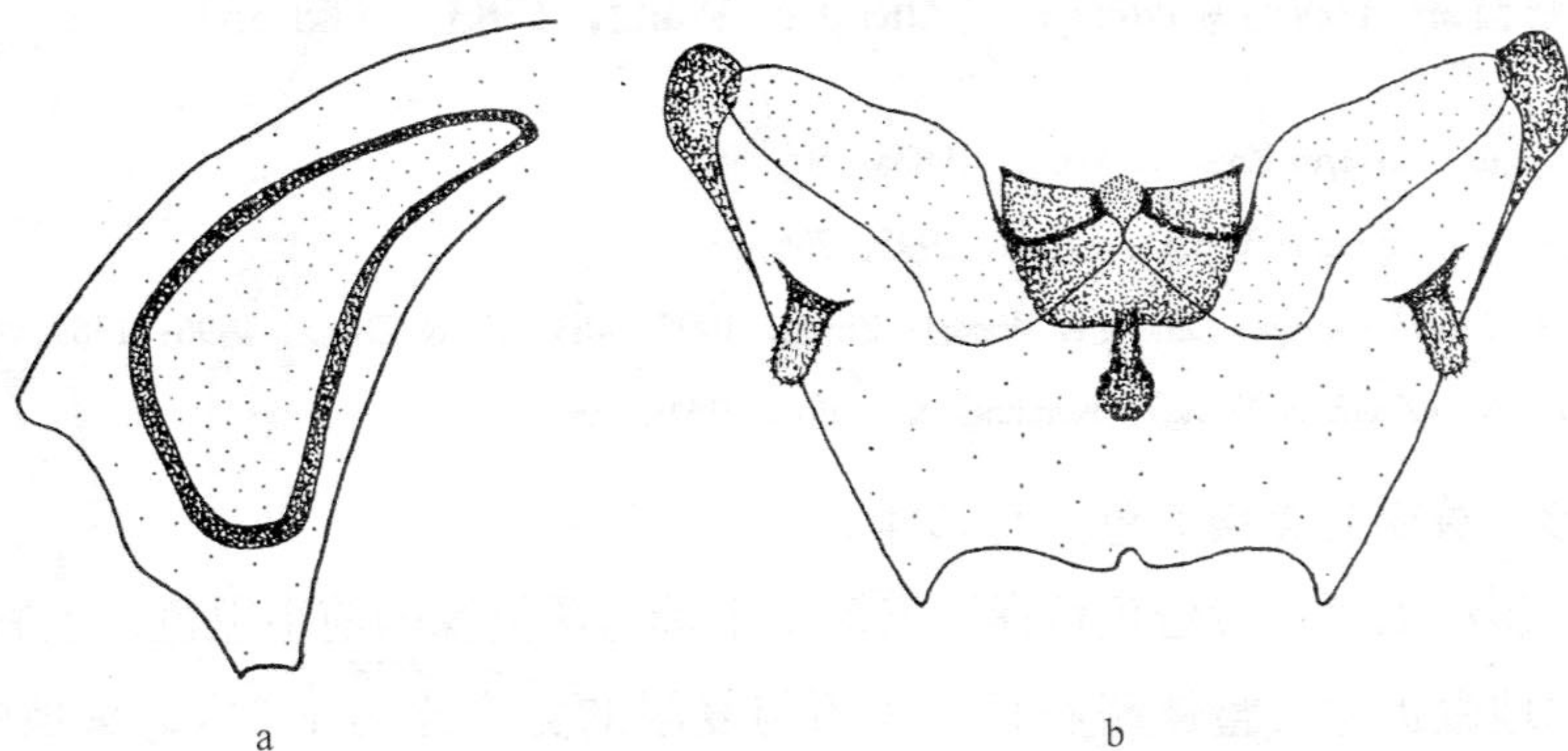


图 33 弯胫后丽盲蝽 *Apolygus curvipes* (Zheng et Wang)

a. 环骨片 (ring sclerite); b. 交配囊后壁 (posterior wall of bursa copulatrix)。

(61) 东方后丽盲蝽 *Apolygus eous* (Poppius, 1915)

Lygus eous Poppius, 1915a: 27; Carvalho, 1959: 119; Schuh, 1995: 812.

Apolygus eous (Poppius): Lu & Zheng, 1998b: 186; Kerzhner & Josifov, 1999: 63.

体椭圆形；密被金黄色毛；略具光泽。

头垂直；黄褐色，具光泽；毛稀疏；雄头顶宽为头宽的 0.30 倍；唇基端部 2/3 黑色；头顶中纵沟明显，后缘嵴完整而且明显；上颚片、下颚片、颊及小颊略带橙色。触角第 I 节基部 1/3 黄褐，余红褐；第 II 节基部 2/5 黄褐，余黑色；第 III 节基部黄褐，余褐色；第 IV 节丢失。喙伸达后足基节末端。

前胸背板黄褐色，近后缘及侧缘略带橙色，胫上有一黑色大斑，斜伸至前胸背板前侧角；盘域刻点浅，具光泽，毛稀于半鞘翅毛。领黄褐色。小盾片黑褐色，基角及端角色略浅；具横皱。缘片深黄褐色，外缘黑褐；革片及爪片黑褐，基部黄褐色；楔片基半部深褐，端角黑褐，其余黄褐色，长约为基部宽的 1.7 倍。膜片烟褐色，翅室外近前缘有一淡色大斑。

体下黑褐色，臭腺沟缘及蒸发域黄褐，略带红色，生殖节橙红色。足基节橙黄色；股节橙红色，亚端部具 2 暗红色的环，后足股节中央另有一甚宽的暗红色环；胫节黄褐，基部外侧红色，胫节刺黄褐色，刺基具黑褐色小点斑。

量度 (mm)：体长 3.71，体宽 1.75。头长 0.34，头宽 0.91，头顶宽 0.27。触角各节长 0.51:1.32:0.80:?(丢失)。前胸背板长 0.86，宽 1.49。革片长 1.89，楔片长 0.59。

模式标本：正模♂，台湾南投茅埔（存 DEIC）（左侧触角第 IV 节丢失，右侧触角第 III、IV 节丢失；右后足仅剩基节，余丢失；其余部分完整）。